

有5条完整纵棱，均汇合于泳钟体顶部，其中背棱特别延伸超过泳囊口，侧面观泳囊口缘有皱褶。体囊一般长条状，其长度约为泳囊长的1/2，体囊基部在泳囊口水平之下。十室极浅，口板分2叶，部分重叠（图69）。

后泳钟体：长9.0—9.3 mm。有5条纵棱。泳囊顶部超过梗管，口板中间稍凹陷，左边稍大于右边。

采集地点 东海（126°00'E—26°25'N），1978年6月，高尚武等；东海（124°00'E—25°34'N），1982年12月，王克等；海南岛东南部，1960年3月，于启成等；西沙群岛的中建岛、金银岛海域，1977年5月，洪惠馨等；东沙、中沙、西沙群岛，1980年5月，陈清潮等。

生活习性 东海主要出现于黑潮深水区；南海一年四季出现在东沙、中沙和西沙群岛周围海区；大西洋比斯开湾，主要出现在200 m下层，但也可及2 000 m水深。

地理分布 东海、南海；太平洋的热带赤道区水域、东部热带水域、加利福尼亚、新几内亚水域，广泛分布于大西洋，印度洋的赤道区、非洲东海岸和南海岸，地中海。

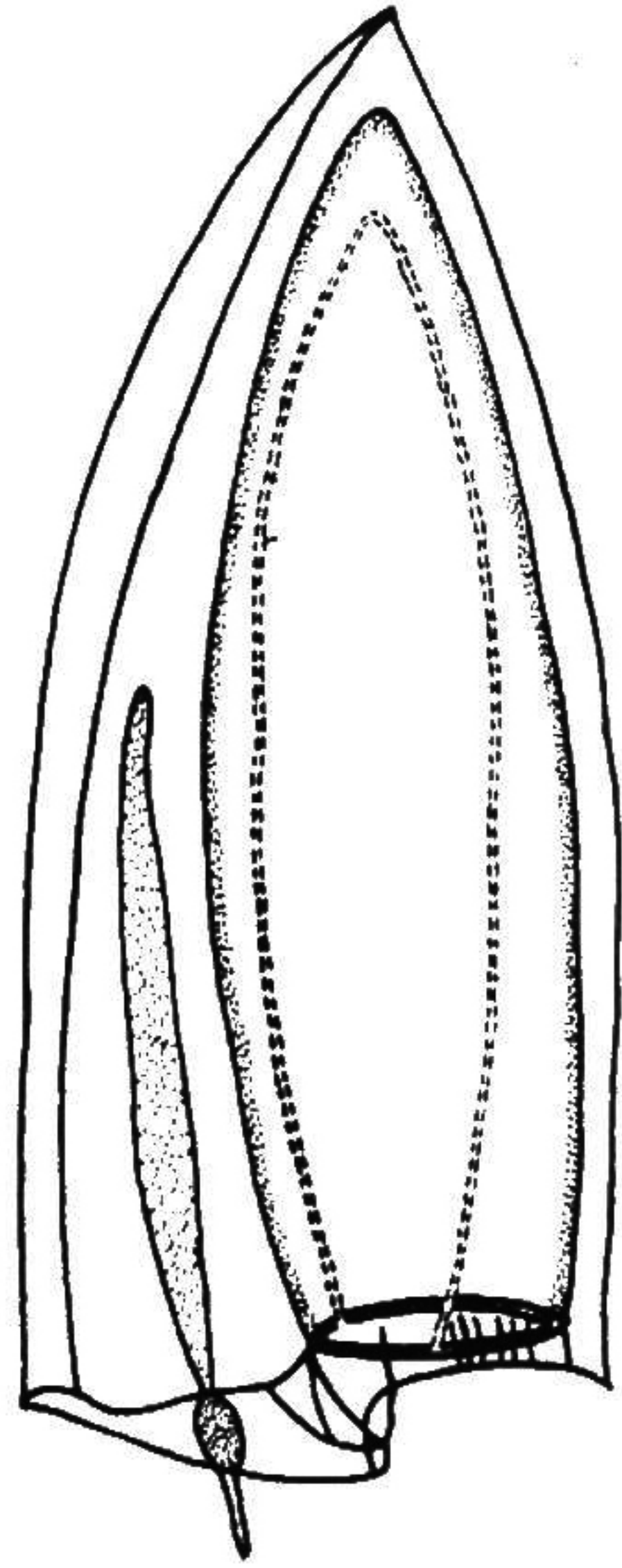


图69 锥形浅室水母 *Lensia conoides* (Kefferstein et Ehlers)

48. 心形浅室水母 *Lensia cordata* Totton, 1965

Lensia cordata Totton, 1965, *Ann. Mag. Nat. Hist.*, Ser. 13, 8 (86): 74—75.

Lensia cordata 林茂、张金标, 1987, 海洋通报, 6 (2): 105—106.

形态特征

多营养体期：前泳钟体长9.5—11.0 mm。呈五角锥形，钟顶尖，有5条完整的脊状棱，其中侧棱抵达近泳囊口时向背面弯曲到达基底。体囊短，腹面观心形，有柄，其基部略高于泳囊口水平之上。十室浅。口板较突起。分2叶（图70）。

采集地点 南海（114°56.7'E—11°57.0'N），1983年9月，林茂等。

生活习性 本种在南海中部发现于500—1 000 m水层，但主要栖息于700—1 400 m水层，属深水种。

地理分布 南海；非洲东岸外海。属记录较少种类。

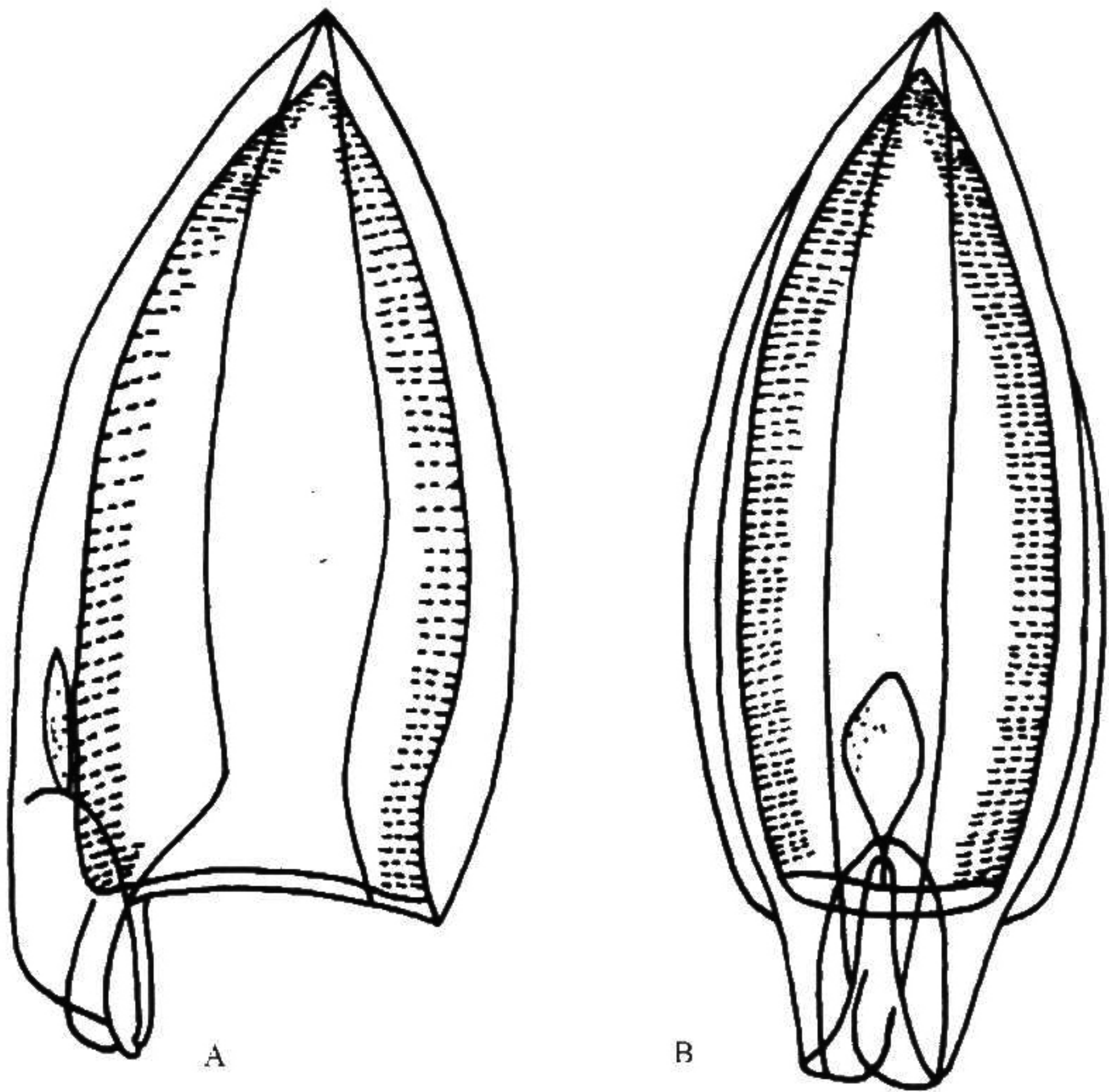


图 70 心形浅室水母 *Lensia cordata* Totton

A. 前泳钟体侧面观; B. 前泳钟体腹面观。

49. 全七棱浅室水母 *Lensia havock* Totton, 1941

Lensia havock Totton, 1941, *Ann. Mag. Nat. Hist.*, Ser. 11, 8: 159.

Lensia havock Totton, 1965, *Ann. Mag. Nat. Hist.*, Ser. 13, 8 (86): 175.

Lensia havock 林茂、张金标, 1987, *海洋通报*, 6 (2): 105—106.

形态特征

多营养体期：前泳钟体长 7.2—13.4 mm。有 7 条完整的脊状棱，即背棱 1 条，背侧棱 2 条，腹侧棱 2 条，腹棱 2 条。腹侧棱在近泳囊口向腹面弯曲到达基底。体囊短，约为泳囊长 1/5，侧面观呈侧扁，腹面观呈心形。干室浅，顶部位于泳囊口水平之上。腹壁有一明显的裂缝，向上延伸至干室的顶端，口板较大，分 2 叶（图 71）。

后泳钟体未发现。

采集地点 东海 (124°24'E—25°34'N, 124°34'E—25°19'N), 1982 年 12 月, 王克等; 南海 (117°1.8'E—18°6.2'N), 1983 年 9 月, 林茂等; 南海 (113°59.5'E—18°0.3'